



تقرير الاستدامة لعام 2018 صندوق استثمار أموال الضمان الاجتماعي

قائمة المحتويات

الصفحة	المحتوى
2	كلمة رئيس صندوق الاستثمار
3	نبذة عن صندوق الاستثمار
4	الرؤية، الرسالة، القيم الجوهرية
7-5	الحاكمة المؤسسية
13-8	أبرز مشاريع صندوق الاستثمار
15-14	تمكين الموظفين
16	تمكين المرأة
21-17	مبادرات المسؤولية المجتمعية
22	التواصل الفعال مع الجهات الخارجية

”

إنه لمن دواعي سروري تقديم تقرير الاستدامة الثاني لصندوق استثمار أموال الضمان الاجتماعي. ويأتي هذا التقرير الذي يصدره الصندوق للعام الثاني على التوالي تعزيزاً لمبادئ التنمية المستدامة الاقتصادية والاجتماعية المرتبطة بأعمال الصندوق كأبرز صندوق تقاعدي في المملكة والذي تشكل موجوداته كما في نهاية عام 2018 حوالي 30% من الناتج المحلي الإجمالي.

ويتضمن التقرير أبرز إنجازات الصندوق للعام 2018 في مجال التنمية المستدامة حيث تم وضع وثيقة المسؤولية المجتمعية ووثيقة تمكين المرأة، واللذان تعكسان الإطار العام لمحاور التنمية المستدامة في مختلف المجالات المتعلقة بعمل الصندوق، وقد شكلت هاتان الوثيقتان مرجعية في تنفيذ الصندوق للمبادرات المتعلقة بتمكين الموظفين والمرأة، وكذلك البعد البيئي والمجتمعي لأعمال الصندوق، بالإضافة إلى العلاقة مع الجهات الخارجية. كما يستعرض التقرير أبرز استثمارات الصندوق في القطاعات الحيوية ذات البعد التنموي ومساهمتها في الاقتصاد الوطني، بالإضافة إلى استعراض منظومة الحوكمة المؤسسية التي تحكم أعمال الصندوق وأنشطته المختلفة.

إننا في الصندوق ندرك أن تبني نهج الاستدامة هو مسيرة تراكمية تتطلب بذل الجهود وتكاتفها، والعمل بشكل متواصل مع الجهات ذات العلاقة بما يلبي متطلباتنا وتوقعاتهم. وسنعمل في السنوات القادمة على مواصلة تعزيز أثرنا الاجتماعي والبيئي بشكل مؤسسي وشامل، وبما يحقق أهداف الصندوق والجهات ذات العلاقة.

ختاماً أدعوكم لتصفح هذا التقرير وتزويدنا بأي ملاحظات أو آراء حوله.

“

خلود محمد السقاف

رئيس صندوق استثمار أموال الضمان الاجتماعي



نبذة عن صندوق الاستثمار

أنشئ صندوق استثمار أموال الضمان الاجتماعي (الوحدة الاستثمارية سابقاً) سنة 2001، ليتولى ادارة استثمار أموال المؤسسة العامة للضمان الاجتماعي بهدف تحقيق عوائد مجدية ومنتظمة للأموال المستثمرة، مع الحفاظ على القيمة الحقيقية للموجودات وأصولها، وتوفير السيولة اللازمة لمواجهة الالتزامات المستقبلية المترتبة على المؤسسة.

وقد باشر الصندوق عمله فعلياً عام 2003 بعد اقرار استراتيجيات الاستثمار التي تحكم عمله، ويعمل الصندوق وفقاً لأحكام قانون الضمان الاجتماعي رقم (1) لعام 2014، ونظام صندوق الاستثمار ومجلس الاستثمار الصادر بمقتضاه.

وللصندوق أنظمة وتشريعات تنظم عمله في كافة الأمور المالية والفنية والرقابية، يتم اقرارها من قبل مجلس الاستثمار ومجلس ادارة المؤسسة العامة للضمان الاجتماعي.

رؤيتنا

الاستثمار لضمان مستقبل الأجيال

رسالتنا

تحقيق عوائد مجدية ومستمرة على الأموال المستثمرة، وتوفير السيولة اللازمة لمواجهة الالتزامات المستقبلية للمؤسسة العامة لضمان الاجتماعي، والمساهمة في نمو الاقتصاد الوطني وفق أفضل المعايير الدولية والممارسات الفضلى ذات العلاقة.

قيمنا الجوهرية



نؤمن بالحوكمة المؤسسية

- قراراتنا مبنية على منهجية تعكس أعلى مستويات الشفافية.
- المسؤولية المجتمعية تعزز بيئة الاستثمار.
- نعتد بمنهجية وهيكلية تنظيمية تضمن التزام العمليات بالتشريعات والسياسات.



نعمل بمهنية

- نلتزم بالنزاهة والموضوعية وبقدرة موظفينا على اتخاذ القرارات السديدة.
- نتعاون على كافة المستويات لتحقيق رسالتنا وأهدافنا الاستراتيجية.
- نعتد ببيئة تقدر الأداء المتميز ونصبو للارتقاء الدائم بالمستوى العلمي والمهني لموظفينا.



نستثمر بمسؤولية

- نعتد باستقلالية الصندوق في اتخاذ القرار الاستثماري.
- نعتد بأفضل المعايير والممارسات.
- نعتد الجدوى كأساس للاستثمار ضمن مستويات مخاطر مقبولة.

الحاكمية المؤسسية



هناك منظومة رقابية شاملة تحكم عمل الصندوق وعلى أكثر من مستوى والتي تضمن تطبيق أفضل الممارسات في الحاكمية المؤسسية:

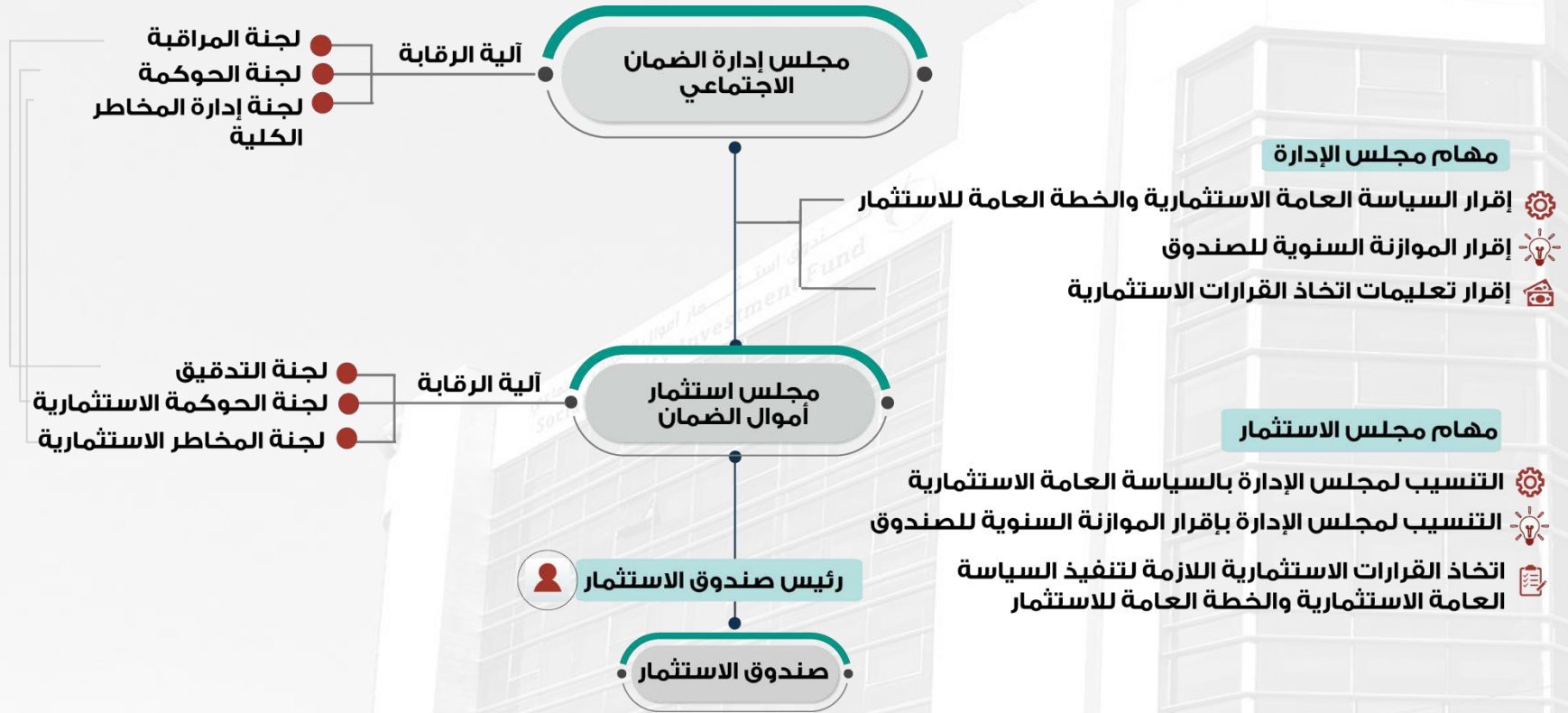
✓ مجلس إدارة المؤسسة العامة للضمان الاجتماعي:

يقوم المجلس بإقرار السياسات العامة الاستثمارية للمؤسسة لتعزيز القيمة السوقية للأصول ووضع أهداف استثمارية والتوزيع الاستراتيجي للموجودات، وتحديد معايير وآليات ومحددات للاستثمارات، وإقرار الموازنة السنوية.

✓ مجلس استثمار اموال الضمان الاجتماعي:

يقوم مجلس الاستثمار بوضع السياسة العامة الاستثمارية لصندوق الاستثمار، ورفعها الى مجلس الادارة لإقرارها، والاشراف على تنفيذ السياسة الاستثمارية للمؤسسة ووضع الخطط والبرامج اللازمة لتنفيذ تلك السياسة ومتابعتها، واتخاذ القرارات الاستثمارية اللازمة لتنفيذ السياسة الاستثمارية للمؤسسة.

الحاكمة المؤسسية



بالإضافة إلى ذلك، فإن هناك عدد المديرين والوحدات الرقابية في الصندوق تقوم بمراقبة سلامة وحصافة الإجراءات المتخذة بموجب التشريعات النافذة. كما تخضع أعمال الصندوق إلى رقابة ديوان المحاسبة سواء بالتدقيق اللاحق على أعمال الصندوق أو بالمشاركة في أعمال اللجان الداخلية في الصندوق بصفة مراقب. كما تخضع أعمال الصندوق إلى التدقيق الخارجي من خلال مدقق خارجي يتم تعيينه من قبل مجلس إدارة المؤسسة لتدقيق حسابات المؤسسة بشقيها التأميني والاستثماري. كما يقوم الصندوق برفع تقارير ربع سنوية لمجلس الوزراء وللمجلس الأعلى والنواب عن أداء الصندوق ونتائجه المالية واستثماراته.

الحاكمية المؤسسية

إدارة الممثلين في مجالس إدارة الشركات



يحرص صندوق الاستثمار على تطبيق افضل الممارسات في الحوكمة المؤسسية الرشيدة في إدارة عملية اختيار وتوجيه ومتابعة أداء الممثلين في مجالس إدارة الشركات التي تساهم بها المؤسسة العامة للضمان الاجتماعي والبالغ عددها 88 شركة مساهمة عامة وخاصة . هذا ويبلغ عدد ممثلي المؤسسة 115 ممثل، وتبلغ نسبة الممثلين من السيدات حوالي 15% .

هذا وقد تم تحديد هيكل الحاكمية المؤسسية في إدارة وتنظيم عملية تمثيل المؤسسة في مجالس إدارة الشركات بموجب التشريعات النافذة لضمان تطبيق مبادئ الادارة الحصيفة والرقابة الفعالة والالتزام بمعايير الشفافية والافصاح تؤدي الى تحسين الاداء المالي للشركات وتحقيق مصالح جميع المساهمين ومنهم مشتركوي ومتقاعدي المؤسسة العامة للضمان الاجتماعي. وتتم متابعة الممثلين من خلال التقارير الدورية التي يتم تقديمها عن أداء الشركات ومدى التزامها بأنظمة الرقابة الداخلية ومبادئ الحوكمة المؤسسية وإدارة المخاطر .

أبرز استثمارات الصندوق



يظهر دور صندوق الاستثمار كمستثمر مالي طويل الأجل في المشاريع الاقتصادية الكبرى التي تؤدي إلى تطوير بيئة الأعمال في المملكة، وإقامة مشاريع في القطاعات الحيوية التي تهدف إلى تشغيل الكفاءات الأردنية في كافة محافظات المملكة والمساهمة في تحقيق النمو الاقتصادي. كما يعمل الصندوق كمحفز وشريك للقطاع الخاص ويظهر ذلك من خلال الاستثمارات المشتركة في العديد من القطاعات الحيوية وأهمها:

التأجير التمويلي



الطاقة



السياحة



القطاع المصرفي



المناطق التنموية



أبرز استثمارات الصندوق القطاع السياحي

يعد صندوق الاستثمار مستثمراً رئيسياً في القطاع السياحي بامتلاكه عدداً من الفنادق ذات فئة الخمس والأربع والثلاث نجوم والتي تشرف عليها الشركة الوطنية للتنمية السياحية وهي: كراون بلازا/عمّان، كراون بلازا البترا، كراون بلازا البحر الميت، هوليدي ان البحر الميت، الانتركونتينتال العقبة، بيت الضيافة/البترا، عمان الشام بالاس، مادبا إن، بالإضافة إلى عدد من الاستراحات والتي يقوم بإدارتها مستثمرين محليين. وتوفر هذه الفنادق فرص عمل للمجتمع المحلي تقدر بحوالي 1400 فرصة عمل دائمة للأردنيين.

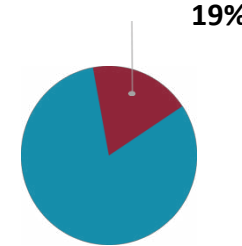
أهمية الاستثمار في القطاع السياحي



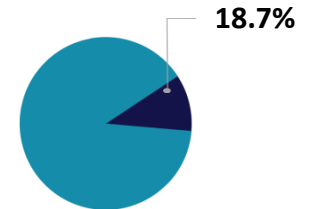
تشارك الفنادق في العديد من مبادرات المسؤولية المجتمعية



مصدر رئيسي للعملة الصعبة للمملكة



المساهمة الكلية للقطاع السياحي والقطاعات المرتبطة في التوظيف



المساهمة الكلية للقطاع السياحي والقطاعات المرتبطة في الناتج المحلي الإجمالي

أبرز استثمارات الصندوق قطاع المناطق التنموية



يعد صندوق الاستثمار مستثمراً رئيسياً في قطاع المناطق التنموية بامتلاكه شركة الضمان لتطوير المناطق التنموية، والتي تشرف على منطقة الملك الحسين بن طلال التنموية/المفرق، ومنطقة إربد التنموية. وتعمل الشركة على تطوير البنية التحتية، وتقديم خدمات عالية الجودة للمستثمرين. وتوفر المشاريع القائمة في تلك المناطق 2050 فرصة عمل.

أهمية الاستثمار في قطاع المناطق التنموية



توفير فرص عمل دائمة
لأبناء المجتمع المحلي



جذب الاستثمارات
المحلية



جذب الاستثمارات الأجنبية



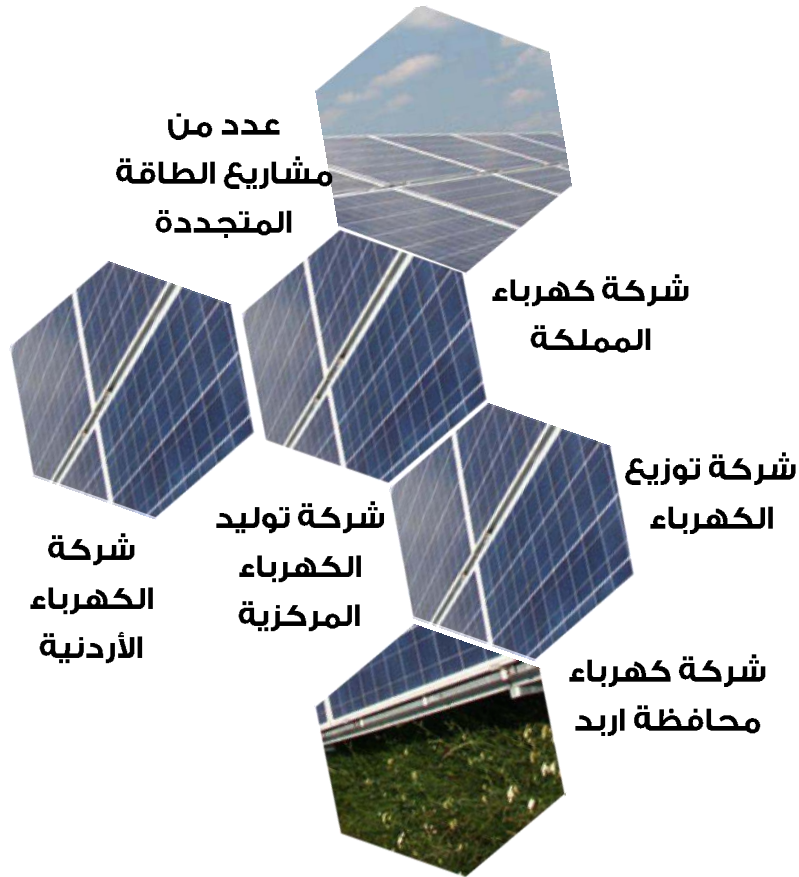
توفير بنية تحتية وخدماتية
جاذبة للمستثمرين
تمكنهم من الاستفادة من
اتفاقيات التجارة
الحررة والاتفاقيات الثنائية
المتعددة بين الأردن وعدد
من الدول



أبرز استثمارات الصندوق قطاع الطاقة



يستثمر الصندوق في الشركات التالية:



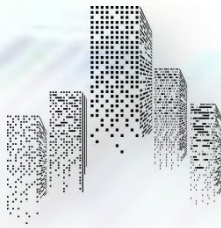
جاء استثمار الصندوق في قطاع الطاقة إيماناً منه بما يشكله هذا القطاع من أهمية استراتيجية في دفع عملية التنمية المستدامة. ولهذا فقد حرص صندوق الاستثمار على تنويع استثماراته في هذا القطاع من خلال الاستثمارات في توليد وتوزيع الكهرباء، بالإضافة إلى الاستثمار في مشاريع الطاقة المتجددة.

يملك الصندوق بشكل مباشر وغير مباشر عدداً من الاستثمارات في الشركات المساهمة العامة والخاصة العاملة في مجال الطاقة والطاقة المتجددة وبقيمة تزيد عن 100 مليون دينار.

أبرز استثمارات الصندوق التأجير التمويلي

ضمن الجهود الرامية إلى تنويع الأدوات الاستثمارية للصندوق وتحقيق عوائد مجدية على الاستثمار بمستويات مخاطر مقبولة وتوفير السيولة لتمويل الفرص الاستثمارية الواعدة ضمن محفظة القروض، فقد وافق مجلس استثمار أموال الضمان الاجتماعي عام 2016 على تأسيس شركة الضمان للتأجير التمويلي والمملوكة بالكامل للمؤسسة العامة للضمان الاجتماعي لتتولى تأمين التمويل اللازم لإنشاء مشاريع وطنية ذات جدوى اقتصادية تلبي حاجات المجتمع المحلي، وتساهم في إيجاد فرص عمل للأردنيين وتحفز النمو الاقتصادي. وقام الصندوق بتخصيص مبلغ 400 مليون دينار لشركة الضمان للتأجير التمويلي، وتقوم الشركة حالياً بتمويل 5 استثمارات في قطاعات الصحة والنقل والخدمات والبنية التحتية بقيمة تبلغ حوالي 320 مليون دينار أردني: مشروع جمرک عمان – الماضونة، مستشفى الطفيلة الحكومي، تمويل شراء مبنى هيئة الاتصالات، مستشفى معان العسكري، ومشروع حافلات التردد السريع الذي يربط بين عمان والزرقاء.

أهمية الاستثمار في قطاع التأجير التمويلي



تشغيل القطاعات
المرتبطة بقطاع الإنشاءات



المساهمة في تنمية
المحافظات بتشغيل الأيدي
العاملة فيها



تطوير البنية التحتية

أبرز استثمارات الصندوق القطاع المصرفي

يعتبر القطاع المصرفي محركاً أساسياً في الاقتصاد الأردني من خلال الأنشطة والخدمات التي يقدمها القطاع للشركات والأفراد، حيث يشكل القطاع ما نسبته 59% من القيمة السوقية لبورصة عمان كما في نهاية عام 2018. ولما يتميز به القطاع المصرفي من كفاءة عالية بالإضافة الى دوره التنموي الكبير، يستثمر الصندوق في 12 بنك تجاري وإسلامي محلي، وبنسب حيازة مختلفة تتراوح بين 2 - 21 بالمئة من رأس مال تلك البنوك، وبلغت قيمة مساهمة الصندوق في البنوك المدرجة في بورصة عمان ما قيمته 1.23 مليار دينار كما في نهاية عام 2018. حيث تشكل هذه القيمة ما نسبته حوالي (67%) من إجمالي قيمة محفظة المساهمات العامة للصندوق، أي ما نسبته حوالي (13%) من إجمالي القيمة السوقية لقطاع البنوك في بورصة عمان. كما أن للصندوق شراكات عديدة مع البنوك من خلال المساهمة في تأسيس شركات، أو المشاركة في قروض تجمع بنكي أو أي فرص استثمارية أخرى.

أهمية الاستثمار في القطاع المصرفي



تمويل مشروعات ومبادرات
المسؤولية المجتمعية



توفير فرص عمل دائمة
للموارد البشرية الكفؤة



تمويل المشاريع الصغيرة
ومتناهية الصغر



تمويل القطاعات
الحبوية مثل الطاقة
المتجددة والسياحة
وتكنولوجيا المعلومات



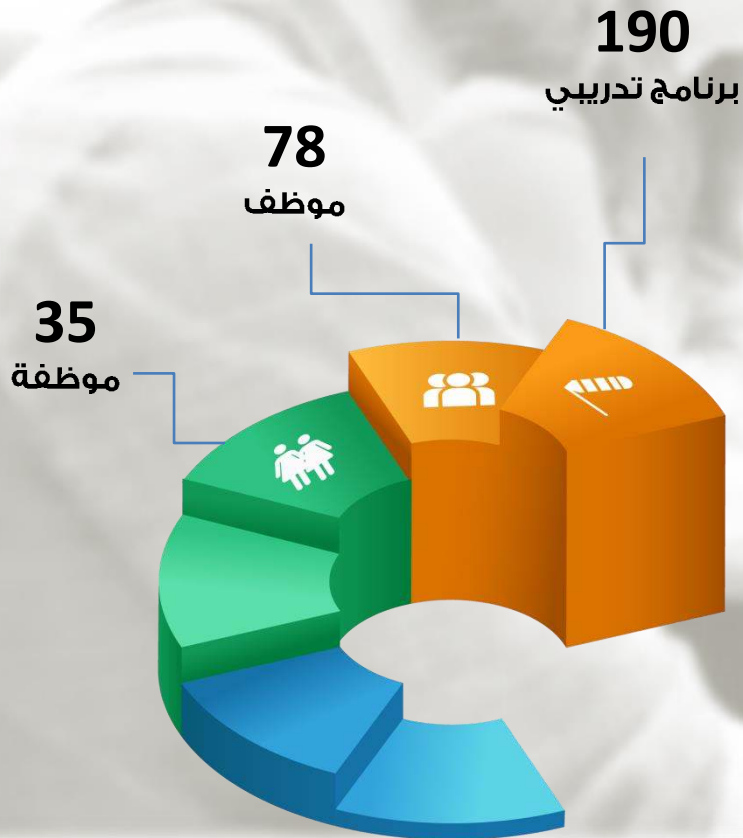
تمويل مشاريع
اقتصادية كبرى

تمكين الموظفين

يسعى صندوق الاستثمار للتميز في إدارة وتمكين موارده البشرية، لأنهم حجر الأساس في تحقيق أهداف الصندوق، حيث يولي الصندوق جل اهتمامه لتوفير بيئة عمل آمنة ومريحة لموظفيه، من خلال توفير أعلى معايير الصحة والسلامة. كما يسعى لتطوير مهارات الموظفين من خلال إشراكهم في برامج تدريبية متخصصة، ووضع خطط لنقل المهارات والخبرات.

ويعمل الصندوق على تمكين موارده البشرية من خلال توفير الأجواء الإيجابية للتطور والتقدم المهني، حيث يشجع الموظفين على مواصلة التعلم للحصول على الشهادات الأكاديمية والمهنية، وعقد الدورات التأهيلية لبناء القدرات الفنية والإدارية والقيادية. كما يسعى الصندوق لإشراك الموظفين في الندوات والمؤتمرات وورش العمل المرتبطة بأعمالهم وبالدورات التي تعنى بتطوير المهارات الشخصية.

هذا وقد بلغ عدد الموظفين في الصندوق 113 موظفاً وموظفة حتى نهاية عام 2018، كما بلغ عدد برامج التدريب والتطوير التي شارك بها موظفو الصندوق حوالي 190 برنامج خلال العام 2018.



تمكين الموظفين

عقد صندوق الاستثمار برامج تدريب وتطوير وتمكين لموظفيه بالتعاون مع عدد من المؤسسات الحكومية والتالي يمثل أبرز هذه البرامج:

ورشة تثقيفية حول " نظام وتعليمات الأشغال العامة الحكومي وتعديلاتهما": نظم الصندوق هذه الورشة بالتعاون مع وزارة الأشغال العامة والإسكان خلال شهر آذار 2018، حيث اطلع المشاركون على نظام الأشغال العامة الحكومي والتعديلات التي طرأت عليه.



ورشة تثقيفية حول " قانون ضريبة الدخل والمبيعات": نظم الصندوق هذه الورشة بالتعاون مع دائرة ضريبة الدخل والمبيعات في وزارة المالية خلال شهر تموز 2018، اطلع خلالها الحضور على قانون ضريبة الدخل والمبيعات والأنظمة الصادرة بمقتضى أحكام هذا القانون وكيفية احتساب الضرائب المختلفة والفئات التي يشملها.



ورشة عمل حول " الشراكة ما بين القطاع العام والخاص": نظم الصندوق هذه الورشة بالتعاون مع وحدة الشراكة في وزارة المالية خلال شهر تشرين الثاني 2018، حيث بينت الورشة الجوانب الهامة في عملية الشراكة بين القطاعين العام والخاص وأثرها على الاقتصاد الوطني، وتم كذلك استعراض المشاريع الكبرى التي تم تنفيذها بناءً على مفهوم الشراكة بين القطاعين العام والخاص.



تمكين المرأة



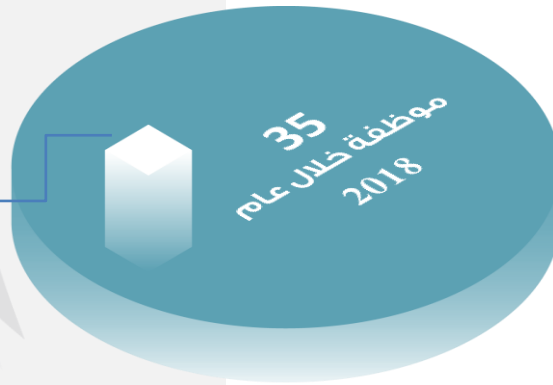
في إطار توجه الصندوق الهادف إلى تمكين الموظفات في الصندوق وبهدف توفير الحياة الكريمة لهن ولأسرهن، فقد قام الصندوق بإعداد وثيقة تمكين المرأة لتكون الإطار العام والمرجعي والإرشادي الذي يمكن الصندوق من وضع الخطط والبرامج التي تهدف إلى تمكين الموظفة لجعلها ريادية، تتحلى بروح المبادرة وتسعى للمشاركة في كافة المجالات لتحقيق التنمية المستدامة.

وتعكس الوثيقة السياسات والممارسات التي يطبقها الصندوق لإعطاء فرص متساوية لكلا الجنسين في التوظيف وبدون أفضلية، وكذلك تحقيق فرص التطور والترقي الوظيفي. وفي إطار عمل الصندوق على إشراك الموظفات في البرامج المتخصصة التي تعمل على تطوير المهارات المختلفة والتي تمكنها من صعود السلم الوظيفي بجدارة لتتبوأ المناصب القيادية، فقد قام الصندوق خلال العام 2018 بإطلاق أول برنامج تدريبي مخصص للموظفات لصقل المهارات.

هذا وقد بلغ عدد الموظفات اللاتي يشغلن مناصب قيادية عليا ومتوسطة 15 موظفة من أصل 35 موظفة يعملن في الصندوق.

وتجدر الإشارة إلى أن نسبة السيدات اللاتي يمثلن المؤسسة العامة للضمان الإجتماعي/صندوق الاستثمار في مجالس إدارة الشركات التي تساهم بها المؤسسة هي 15%.

15 موظفة
في المناصب القيادية



مبادرات المسؤولية المجتمعية

إيماناً من الصندوق بأهمية البعد المجتمعي في ممارسة أعماله، قام الصندوق خلال العام 2018 بإقرار وثيقة المسؤولية المجتمعية والتي تحدد الإطار العام لبرامج ومبادرات المسؤولية المجتمعية والتنمية المستدامة التي ينفذها الصندوق. كذلك يحرص الصندوق على المشاركة في مبادرات المسؤولية المجتمعية للمؤسسات الوطنية، وتشجيع مشاركة موظفي الصندوق في هذه المبادرات.

وقد قام صندوق الاستثمار بتنفيذ العديد من المبادرات خلال عام 2018، من برامج توعوية تثقيفية لموظفيه، وبرامج دعم المجتمع المحلي، وتدريب طلبة الجامعات، بالإضافة إلى البرامج التوعوية في مجالي الصحة والبيئة والبالغ عددها حوالي (15) مبادرة، وفيما يلي استعراض لأهم هذه المبادرات.



مبادرات المسؤولية المجتمعية

"دعم المجتمع المحلي"



المشاركة في مبادرة بنك الملابس الخيري: يشارك الصندوق في مشروع بنك الملابس الخيري، وهو أحد مشاريع الهيئة الخيرية الأردنية الهاشمية، من خلال تخصيصه لصندوق يسهّل على موظفيه عملية التبرع بالملابس أو الأحذية أو الحقائب أو ألعاب الأطفال للأسر الأردنية العفيفة في جميع محافظات المملكة وعلى مدار العام.



مبادرات المسؤولية المجتمعية

"تدريب طلبة الجامعات"



حرصاً من الصندوق على القيام بواجبه تجاه المجتمع، ولغايات تمكين الطلبة الجامعيين وتأهيلهم للانخراط في سوق العمل، يقوم الصندوق بتدريب طلبة الجامعات الذين ما يزالون على مقاعد الدراسة بشكل مجاني كجزء من متطلبات التخرج في مديريات صندوق الاستثمار في تخصصات المالية والمحاسبة والإدارة، القانون، وتكنولوجيا المعلومات، والهندسة المدنية والمعمارية.

طلب تدريب طلبة الجامعات

حرصاً من الصندوق على القيام بواجبه تجاه المجتمع، ولغايات تمكين الطلاب على مقاعد الدراسة الجامعية وتأهيلهم للانخراط في سوق العمل، أتاح الصندوق فرصة لطلاب الجامعات في الحصول على تدريب عملي في دوائر صندوق الاستثمار.

وفي حال رغبتكم بالاستفادة من هذه الفرصة، نرجو التكرم بتعبئة النموذج أدناه مع إضافة المرفقات المطلوبة وهي صورة عن الهوية الشخصية، صورة عن الهوية الجامعية، صورة عن كتاب الجامعة بطلب التدريب في حال كان التدريب لغاية اتمام متطلبات الجامعة، مع التأكيد على أن التدريب مجاني وينحصر بالطلبة الجامعيين على مقاعد الدراسة. كما يحق للصندوق الاعتذار عن تلبية أي طلب بدون إبداء الأسباب.

* تطبق الشروط والاحكام

الاسم

اسم التخصص

إختار الجامعة

جامعة حكومية * جامعة خاصة

إختار الجامعة

السنة الدراسية

مبادرات المسؤولية المجتمعية

"برامج التوعية الصحية"

1. ورشة توعوية بعنوان " كيف نقي أنفسنا من مرض السرطان": نظم الصندوق هذه الورشة بالتعاون مع مركز الحسين للسرطان خلال شهر تموز 2018، حيث تم التعرف على أسباب الإصابة به، وطرق الوقاية منه، ومن ضمنها أهمية اعتماد نظام غذائي حياتي سليم، كما تم التأكيد على أهمية إجراء الفحوصات الدورية للكشف المبكر، وعلى التقيد بالبروتوكولات العلاجية عند الإصابة لا قدر الله.

2. حملة توعوية حول الكشف المبكر عن سرطان الثدي: نظم الصندوق حملة توعوية للكشف المبكر عن سرطان الثدي بالتعاون مع مركز الحسين للسرطان خلال شهر تشرين الأول 2018، وقد تم استضافة محاضرة من البرنامج الأردني للسرطان، حيث قامت بتوعية الموظفين للوقوف على أعراض المرض وبوادر الإصابة به وإجراء الفحوصات اللازمة وكيفية علاجه، كما تم توزيع بروشورات توعوية على جميع الموظفين.

3. حملة منع التدخين في صندوق الاستثمار: قام الصندوق بإصدار عدة تعاميم إدارية للتأكيد على منع التدخين داخل مرافق الصندوق، وذلك التزاما بتعاميم رئاسة الوزراء بهذا الخصوص وقانون الصحة العامة، كما قام بنشر ملصقات توعوية عن أضرار التدخين في مختلف المرافق.



مبادرات المسؤولية المجتمعية

"حماية البيئة والموارد الطبيعية"

يحرص الصندوق على اتخاذ الاجراءات التي تهدف إلى حماية البيئة والموارد الطبيعية وتوفير بيئة صحية سليمة، حيث يلتزم الصندوق بترشيد استخدام المياه والكهرباء، بالإضافة إلى ترشيد استهلاك

الورق من خلال أتمتة الأنظمة المختلفة والاعتماد على المراسلات الالكترونية، كما قام الصندوق بالتعاقد مع جمعية البيئة الأردنية للعمل على إعادة تدوير الورق المستخدم في الصندوق، هذا وقد بلغت كمية الورق المعاد تدويره حوالي 1600 كغم.



التواصل الفعّال مع الجهات الخارجية

يلتزم الصندوق وحسب متطلبات القوانين النافذة بالإفصاح عن أداءه المالي واستثماراته وأي معلومات أخرى تتطلبها معايير الإبلاغ المالي الدولية، حيث يقوم الصندوق بالإفصاح عن هذه المعلومات من خلال التقارير السنوية، والموقع الإلكتروني الخارجي، والبيانات الصحفية، واللقاءات الإعلامية، وكذلك نشر الفيديوهات التعريفية عن استثمارات الصندوق.

والتزاماً من الصندوق بمتطلبات قانون ضمان حق الحصول على المعلومات، فقد خصص الصندوق نافذة على الموقع الإلكتروني الخارجي للصندوق تتضمن النموذج الخاص بحق الحصول على المعلومات.

كما يلتزم صندوق الاستثمار بتوفير بيئة عمل تستجيب بشكل أفضل لاحتياجات المتعاملين معه، ويدرك أيضاً أن رضا المتعاملين من الوسائل الرئيسية للنجاح، ولهذا يحرص الصندوق على قياس رضا المتعاملين من شركاء وموردين وملتقي الخدمة وذلك من خلال استبيانات قياس رضا المتعاملين. كما يقوم الصندوق بوضع خطط تحسين لمعالجة ملاحظات المتعاملين وتحسين نسبة رضاهم مما يؤدي إلى تمكين الصندوق من تحقيق أهدافه الاستراتيجية.

الشركاء

صندوق استثمار أموال
الضمان الاجتماعي

ملتقي الخدمة

الموردين